

Este trabajo se inscribe en el espacio que PIMSA abre a investigadores que sin formar parte de este Programa, comparten con nosotros la decisión de abordar campos de problemas que nos son comunes.

Análisis de los hechos de protesta en el territorio del Chaco en el año 2016: luchas reivindicativas en una formación social periférica

GRACIOSI, Marcelo¹

Introducción

Este trabajo busca analizar hechos de protesta registrados en la provincia del Chaco en el transcurso del año 2016. Hemos tomado este periodo por marcar el comienzo de un nuevo gobierno a nivel nacional, que abre un nuevo escenario de conflictividad social.

Entendemos aquí a la protesta social como hechos colectivos (manifiestan intereses sociales incluso cuando los realiza un individuo) que son parte de una trama de relaciones sociales de clases y expresan particularmente una relación de fuerza que tiene por objetivo “alterar” una relación de poder imperante. La protesta social no tiene como único destinatario al estado, aunque generalmente se dirijan a éste en la medida en que se presenta como la institución que regula los intereses sociales de las clases y expresa el estado del poder entre las mismas.

Los interrogantes que orientan nuestra investigación son ¿Quiénes son los sujetos que protagonizan hechos de protesta a lo largo del periodo mencionado? ¿A qué clase / fracciones de clase pertenecen? ¿Qué tipos de hecho de protesta realizan? ¿Cuáles son los objetivos de estas protestas? ¿Cuáles fueron los resultados de las mismas? ¿Cuáles son las organizaciones sociales presentes? En el marco de este trabajo también nos interrogamos acerca del tipo de lucha social que indican estas protestas y su imbricación con las características de la estructura productiva.

En términos metodológicos hemos tomado como fuente el registro de los hechos de protesta realizado por el Observatorio de Conflictos Sociales del NEA². La hipótesis que

¹ GRACIOSI, Marcelo. Doctor en Filosofía. Docente Titular Sociología General. Facultad de Humanidades. UNNE.

² Docentes e investigadores de la Universidad Nacional del Nordeste, nucleados actualmente en el Grupo de Investigación Sobre Conflictos Sociales (Gricso), vienen trabajando desde hace casi diez años en el análisis de la conflictividad en las provincias de Chaco y Corrientes a través de actividades de docencia, investigación y extensión. A fin de sistematizar la información sobre la temática y dar respuesta a la necesidad de un

formulamos es que los hechos de protesta expresan una conflictividad social que varía de acuerdo a la agudización de las contradicciones de la estructura productiva chaqueña que tiene como piezas clave al estado provincial y municipal. Pero a la vez incide fuertemente el momento político que viviendo el país y el Chaco particularmente (observamos cuales son las alianzas que se fortalecen en esta etapa).

De este modo, suponemos que existe una correspondencia entre la protesta social y la particular situación de la formación social chaqueña en el periodo analizado³. Por ello prestamos atención a la centralidad del estado provincial y municipal como actores a los que se dirige la protesta, dada la dimensión que tiene en la estructura social chaqueña el empleo público (característica común a otras provincias del norte argentino) y a su papel como institución que regula los intereses sociales de clase.

En nuestro caso, concebimos al Chaco como una formación social periférica pese a su fuerte inscripción en la actividad sojera propia de los sectores concentrados de la burguesía operante en la Argentina. El avance de la soja en el Chaco se da en los primeros años del siglo XXI⁴. Pese a la explotación sojera, el carácter de periférico está dado por las relaciones de dependencia que posee con centros de mayor desarrollo productivo y con la dependencia del envío de fondos nacionales para cubrir los salarios de los trabajadores estatales⁵.

registro, Gricso diseñó y puso en funcionamiento el Observatorio de Conflictos Sociales en el Nordeste Argentino (Oco-NEA).

³ Marx diferencia al modo productivo que obra como modelo de investigación y la forma material que este adquiere en cada región en particular. Así vemos que en su desarrollo histórico efectivo el modo de producción está condicionado no solo por las relaciones de producción que conforman su “base”, sino también por el peso específico que tiene en dicha situación la tradición. Esto ocurre aún más cuando estamos frente a un esquema de transición hacia el capitalismo, en sociedades que no han desarrollado plenamente la forma capitalista de producción. El concepto de formación social se refiere en cambio a una totalidad social concreta. Ésta es una realidad concreta, históricamente determinada, estructurada a partir de la forma en que se combinan las diferentes relaciones de producción que coexisten a nivel de la estructura económica (Cfr. Marx, K. *El Capital*, Tomo I. Siglo XXI, México D.F., 2005; Lenin, V. *Obras Completas*. Akal. Buenos Aires. 1977; ALTHUSSER, L. BALIBAR, E. *Para leer el capital*. Siglo XXI. Buenos Aires. XXI. 1987).

⁴ ROZE, J.; *Lucha de Clases en el Chaco Contemporáneo*, Resistencia: Librería de la Paz - Fundación IdEAS, 2007.

⁵ La relación centro-periferia fue tematizada por diferentes autores en la segunda mitad del siglo XX (el mismo Marx, al igual que otros clásicos como Lenin y Luxemburgo consideran que el capital tendencialmente subsume a las economías no capitalista que constituyen en este sentido su periferia). Una de las interpretaciones más difundidas es la de Maurice Dobb que subrayaba la obstrucción a la industrialización de la periferia por parte del centro Dobb, M. *Capitalismo, crecimiento económico y subdesarrollo*. Oikos. Barcelona. 1969. Paul Baran advirtió la existencia de ciertos procesos de expansión fabril en la periferia (Baran, P. *Economía política del crecimiento*. Fondo de Cultura Económica. México. 1959). Por otra parte, las grandes empresas contrarrestaban sus adversidades con mayores exacciones a la “periferia” (Sweezy, P. “Sobre la teoría del capitalismo monopolista”, En: *El capitalismo moderno y otros ensayos*. Nuestro Tiempo. México. 1973^a y Sweezy, P. *Teoría del desarrollo capitalista*. Fondo de Cultura Económica, México. 1973b. cap. 11,12 y 13). Samir Amin agrega la existencia de formas internacionales diferenciadas de explotación y realzó a los lucros obtenidos en la periferia como un mecanismo compensatorio de las mejoras concedidas a los trabajadores del centro (Amin, S. *Imperialismo y desarrollo desigual*. Fontanella. Barcelona. 1976).

El concepto de territorio utilizado en el título de este trabajo marca que a su vez consideramos al Chaco como un espacio social donde se producen reordenamientos sociales a partir de diferentes tipos de enfrentamientos. En toda formación social la clave de lectura está en las relaciones sociales de producción que constituyen su “base”. En cambio, cuando hablamos de territorio ponemos el acento en el ámbito del poder, en la fuerza que crea o destruye relaciones sociales, imbricada a la forma productiva, ella misma implica otro pliegue, el pliegue del enfrentamiento con los otros. La constitución de territorialidad nos señala la existencia de mecanismos de poder que posibilitan la apropiación de cuerpos individuales y sociales ligados a procesos de acumulación⁶. Como veremos en el apartado siguiente la constitución del Chaco en territorio del capital lleva poco más de un siglo.

En líneas generales podemos anticipar que en los datos registrados hemos observado principalmente una lucha económica de carácter reivindicativo, realizada mayoritariamente por sujetos que pertenecen a la clase trabajadora, tanto de aquellos que están ocupados como desocupados. Estamos frente a una relación de fuerzas sociales objetiva, entre grupos socioeconómicos fundamentales. El carácter prevaleciente de esta lucha económica no anula la lucha política y la teórica que se enlazan de un modo particular atendiendo a la trayectoria histórica de la conflictividad social y los particulares elementos emergentes en la formación social chaqueña (con cada nuevo gobierno las pujas por incorporarse a las filas del ejército de empleados estatales son una constante; sin embargo, los vaivenes del mercado laboral o la radicalidad que asumen transitoriamente ciertos gremios dan matices propios, incrementando esta tensión o alivianando la misma).

Antes de analizar específicamente los hechos de protesta del año 2016 intentaremos caracterizar la formación social en la cual van a tener lugar los mismos, dado que, como expusimos anteriormente, entendemos que ésta es la matriz material que explica en gran medida la protesta social en el Chaco.

Rasgos de la formación social chaqueña

La formación social chaqueña está determinada por la apropiación *tardía* del territorio por parte fracciones de burguesía en expansión.

⁶ Cfr. Marín, J. C. *Acerca del origen del poder: ruptura y propiedad*. Cuadernos de CICSOS. Serie Teoría N°10. Buenos Aires, CICSOS, 1984

A fines del siglo XIX y comienzos del siglo XX comienzan a desarrollarse dos tipos de incursiones productivas en el Chaco: una economía de enclave industrial, principalmente la explotación industrial del quebracho para la producción de tanino y el enclave azucarero; en segundo lugar, la producción de algodón estimulada desde el mercado mundial y nacional, así como por cierto estímulo estatal a principios del siglo XX. La producción algodonera comienza a tener cierta relevancia después de la campaña militar de 1911.

Luego del declive de las industrias del tanino y del azúcar, el cultivo del algodón y su procesamiento industrial se afianza como actividad principal dentro de la estructura productiva chaqueña⁷. En este período se originan las clases sociales fundamentales en el Chaco: los propietarios de sus condiciones materiales de existencia y de medios de vida para otros y los no propietarios que obtienen sus medios de vida, total o parcialmente, bajo la forma del salario. El primer grupo se nutrirá principalmente del desplazamiento de pequeños propietarios europeos. El segundo, de los habitantes indígenas del Chaco (cuya economía basada en la caza, recolección, guerra y comercio ha sido destruida) y de los que provienen de la destrucción del campesinado correntino, santiagueño y del norte santafesino⁸.

Como dijimos, la actividad algodonera va a conferir los principales rasgos a la estructura social chaqueña. En cuanto a los propietarios, esta clase está compuesta principalmente por pequeños y medianos productores. La producción algodonera realizada por los propietarios de estas unidades productivas dinamiza la vida de la mayor parte de la población, sobre todo cuando se pasa a procesar la fibra de algodón por medio de desmotadoras: “A inicios de los años 30” la mayoría de los pueblos cuentan con desmotadoras de algodón; por esa misma fecha se originan el movimiento cooperativista: en el año 1934 se crea UCAL - Unión de Cooperativas Agrícolas Algodoneras Limitadas⁹. Las empresas monopólicas no intervenían directamente en la propiedad de la tierra o en la propiedad del trabajo, sin embargo, tanto la norteamericana Anderson, Clayton y Co, la francesa Dreyfuss y la argentina Bunge y Born, van a apropiarse de parte significativa de la renta y del trabajo

⁷ Roze, J. *Lucha de Clases en el Chaco Contemporáneo*. Librería de la Paz - Fundación IdEAS. Resistencia. 2007; Iñigo Carrera, N. y Cotarelo, C. “La protesta sindical de la superpoblación relativa: Chaco, 1994-2004”. En: Iñigo Carrera, N. *Sindicatos y desocupados en Argentina. 1930/1935 – 1994/2004. Cinco estudios de caso*. PIMSA. Buenos Aires. 2011; Carlino, A. *Los orígenes de la industria algodonera en el Territorio Nacional del Chaco: Instalación del desmotado y las aceiterías*. H-industri@. Revista de historia de la industria argentina y latinoamericana. Buenos Aires. Vol. 03, Nro. 5. 2009; Guy, D. “El Rey Algodón”. *Los Estados Unidos, la Argentina y el desarrollo de la industria algodonera argentina*. Mundo Agrario, vol. 1, n° 1, segundo semestre. 2000.

⁸ Cfr. Iñigo Carrera, N. *Sindicatos y desocupados en Argentina. 1930/1935 – 1994/2004. Cinco estudios de caso*. op. cit.

⁹ Roze, J. *Lucha de Clases en el Chaco Contemporáneo*. op. cit. p. 44.

excedente a partir de la cadena de comercialización. Para el año 1960 el 84 % de las explotaciones agrícolas algodoneras tienen menos de 100 hectáreas, dividiéndose al interior de este grupo una fracción de pequeña burguesía rural que contrata mano de obra de manera permanente, otra de menor propiedad (25 a 85 has.) que lucha por constituirse como tal, explota mano de obra estacional y tiene poca mecanización y una tercera fracción en proceso de proletarización, cuya propiedad es inferior a las 25 has. Esta desarrolla una economía de subsistencia y vende su propia fuerza de trabajo¹⁰. La contratación de mano de obra para la cosecha de algodón genera un proletariado y semiproletariado rural en el interior del Chaco que luego tendrá que redefinir su forma de sobrevivencia a partir de economías campesinas de subsistencia o la migración a la ciudad¹¹.

La estructura social de la provincia del Chaco va a experimentar fuertes mutaciones en las últimas décadas: el avance de fracciones de burguesía con mayor desarrollo tecnológico en la producción rural, la concentración de la explotación agrícola, la sustitución del algodón por la soja en gran parte de las áreas de cultivo, la disolución de capitales industriales, la aparición de un creciente mercado de servicios y de actividades financieras, entre otros cambios, modificaron la economía provincial. Estas transformaciones socioproductivas gestadas en el marco de la internacionalización del sistema productivo chaqueño implicaron un nuevo orden territorial, donde ciertas fracciones menores de burguesía se desterritorializaron y otras pasaron a tener un carácter dominante (aludimos a fracciones de burguesía extraterritorial que principalmente van a dedicarse a la producción de soja, actividad que demanda menos fuerza de trabajo del proletariado rural)¹².

Si analizamos ciertos datos que indican variaciones en el número de población rural y urbana, podemos inferir la incidencia de las mutaciones de la estructura productiva en el movimiento de población.

Cuadro 1. Variación de la población rural y urbana en la segunda mitad del siglo XX.

Población del Chaco	Población Rural		Población Urbana	
1960	328.000	60,4%	215.000	39,6%
1970	301.000	53,1%	266.000	46,9%
1980	274.548	39,1%	426.844	60,9%
1991	264.000	31,4%	576.000	68,6%
2001	199.751	20,3%	784.695	79,7%

¹⁰ Cfr. Roze, J. *Lucha de Clases en el Chaco Contemporáneo*. op. cit. p. 49.

¹¹ Cfr. Roze, J. *Lucha de Clases en el Chaco Contemporáneo*. op. cit.

¹² Roze, J. *Del apogeo y crisis de una burguesía hegemónica al defensismo de una burguesía en disolución. El caso del Chaco 1970-2000*. Buenos Aires. Theomai N°9. 2004

Fuente: Censo de Población. INDEC

La concentración urbana de la población se realizaba por la expulsión de familias que componían parte del proletariado rural del “campo” (coacción económica). Esta expulsión se daba principalmente por la disolución de las formas de trabajo rural vinculadas al cultivo, cosecha y procesamiento del algodón. “La magnitud de esa migración se manifiesta en el origen rural de los pobres y desocupados de la ciudad”¹³. “El punto de llegada de la larga crisis agraria y los programas y políticas (...) son las masas de migrantes rurales que año a año se asientan en las ciudades de mayor porte de la provincia”¹⁴.

Este proceso migratorio que se desarrolla de forma ininterrumpida desde la década del 60 pasa a configurar una provincia con altos índices de urbanización, relegando al pasado el predominio de la población rural.

Dos problemas derivan de las transformaciones del sistema productivo y del movimiento poblacional referido: la falta de trabajo y de viviendas. La obra pública, las changas urbanas y el empleo estatal fueron las respuestas que se fueron construyendo para el problema del empleo¹⁵. Ahora bien, debemos tener en claro que el proceso de transformación del sistema productivo (que tenía como base el cultivo del algodón) derivó en la ruptura de relaciones salariales que se vinieron a inscribir en el cuadro de crisis de la clase obrera chaqueña:

“Existe unanimidad en la información censal y en la recogida en entrevistas sobre el cambio registrado en la composición de ese grupo social y del movimiento obrero chaqueño en las últimas décadas: las fracciones insertas en la administración pública provincial y en la docencia han ganado peso con relación a las fracciones atributo de capitales privados, insertas en la actividad industrial”¹⁶.

Parte de esta masa de población que pertenecía a la clase obrera rural se convierte en los nuevos habitantes de la ciudad, que constituyen un ejército móvil de obreros que entran y salen de la industria de la construcción. En el sector público, entre los años 1993 y 2008, el rubro construcciones públicas es el que más ha incrementado su participación relativa en el total del Producto Geográfico.

¹³ Iñigo Carrera, N. y Cotarelo, C. “La protesta sindical de la superpoblación relativa: Chaco, 1994-2004”. En: Iñigo Carrera, N. *Sindicatos y desocupados en Argentina. 1930/1935 – 1994/2004. Cinco estudios de caso*. PIMSA. Buenos Aires. 2011. p 65.

¹⁴ Roze, J. *La lucha de clases en el Chaco contemporáneo*. op. cit. p 373.

¹⁵ Cfr. Roze, J. *La lucha de clases en el Chaco contemporáneo*. Op. Cit.

¹⁶ Iñigo Carrera, N. y Cotarelo, C. “La protesta sindical de la superpoblación relativa: Chaco, 1994-2004”. op. cit. p. 66.

No debemos dejar de tener en cuenta dentro del cuadro de “crisis” de la economía chaqueña a fines de los años noventa las características que asume el capitalismo mundial en esta etapa (que algunos autores denominan neoliberalismo) y que en nuestro país generó, entre otras cosas, una aguda recesión económica, situación que afectó profundamente al Chaco, que en este periodo acumuló deuda pública y privada. El déficit del fisco nacional y provincial restringía la circulación monetaria y ahogaba toda la cadena de comercialización. La devaluación del real en Brasil, a fines de los noventa, a su vez, clausuró el principal mercado de exportación del algodón, minando la supervivencia de fracciones de burguesía agraria y agroindustrial que colocaban su producción en este país. El siguiente cuadro trasluce esta declinación de la producción algodonera en el Chaco:

Cuadro 2. Variaciones de la superficie de siembra y toneladas de algodón producidas a fines de los años noventa en el Chaco.

Periodo de cosecha	1995/96	1996/97	1997/98	1998/99	1999/00	2000/01
Has. Sembradas	611.930	556.000	712.000	395.000	180.000	297.000
Algodón en bruto recibido en desmotadoras	690.219	545.839	371.972	186.159	195.274	176.459

Fuente: El Chaco en Cifras y Centro de Documentación e Información del Ministerio de la Producción de la Provincia

Como vemos, no solo la superficie sembrada se reduce, sino que la productividad de la actividad algodonera es la que va a mermar hacia fines de los años noventa, la superficie de cultivo del año 2002 es de 93.000 has. y en 2003, 89.000 has. Esta transformación productiva se enlaza con la emergencia de la producción sojera en el Chaco: “A fines de 2002 sondeos de opinión daban como resultado que más del 90% de la superficie agrícola del Chaco estaba destinada al cultivo de soja y girasol (...) El espacio dejado por la producción de algodón, es sin solución de continuidad ocupado por productores capitalistas procedentes de otras provincias, sumando al Chaco a la estructura productiva que en los últimos años ha avanzado sobre la casi totalidad del territorio nacional”¹⁷.

Este proceso, sumado a la caída general de la actividad industrial, generó una espiral de desocupación. En 1999 cierra UCAL, la industria más importante que tuvo el territorio chaqueño (fábrica textil). También cierran diversas textiles, frigoríficos, curtiembres, constructoras, cerámicas, entre muchas otras¹⁸. Estas variaciones en la estructura

¹⁷ Roze, J. La lucha de clases en el Chaco contemporáneo, op. cit. p. 343.

¹⁸ Graciosi, M. “Violencia y modos de conocimiento en la génesis de una fuerza social en el Chaco”. En: Roze, J.; Román, M.; Graciosi, M.; Luna, D.; *Vientos y Tempestades. Violencia en la periferia de la globalización*. EUDENE. Corrientes. 2015

productiva de la provincia se expresan en la composición de la población agrícola que pasó de 118.269 en el año 1991 a 4.067 en 2001¹⁹.

Emerge así el Gran Resistencia, una de las macrocefalias más importantes del país, que concentra prácticamente un 40% de la población provincial. Se estima en 385.000 habitantes en 2009; de 1991 a 2001 la población del Gran Resistencia creció en un 23%, de 292.287 a 359.590²⁰.

En correlato a este proceso la desocupación va a incrementarse notoriamente indicando el peso que adquiere la superpoblación relativa. Los censos poblacionales van a indicar el aumento de la desocupación en la provincia: según datos del INDEC la población desocupada en 1991 había sido 9.784 (3% de la PEA), mientras que en el año 2001 es de 93.313 (28,1% de la PEA)²¹.

Como anteriormente habíamos mencionado, una de las respuestas a esta dinámica social de transformación productiva y crecimiento de la desocupación es la incorporación de trabajadores a las filas de los empleados públicos; el estado provincial y el estado municipal absorben parte del ejército de reserva que de diferentes formas presiona al estado en defensa de su propia existencia.

Cuadro 3. Crecimiento del empleo público. Chaco, 1984-2018

Año	1984	1985	1986	1987	1988	1989	1990	1991	1992	1993
N° Empleados	28.134	28.159	27.880	s/d	s/d	35.666	37.954	s/d	38.565	39.339
Año	1994	1995	1996	1997	1998	1999	2000	2001	2002	2003
N° Empleados.	38.358	40.648	40.511	40.430	40.931	s/d	40.897	s/d	40.608	40.606
Año	2004	2005	2006	2007	2008	2009	2010	2011	2012	2013
N° Empleados.	40.571	42.916	43.112	43.842	48.062	49.481	49.115	48.811	49.998	60.073
Año	2014	2015	2016	2017	2018					
N° Empleados	64.072	64.133	64.249	69.280	69.663					

Fuente: Diario Norte 27/01/2018

Es interesante observar cómo se corresponden las variaciones con los sucesivos gobiernos provinciales a cargo de diferentes gobernadores y partidos políticos.

¹⁹ La categoría de población agrícola alude a los trabajadores involucrados en producción agropecuaria o silvícola, a diferencia de la población rural que vive en el campo. Cfr. Iñigo Carrera, N. y Cotarelo, C. op. cit. p.64

²⁰ INDEC (2009). Encuesta Permanente de Hogares. Estimación población aglomerados urbanos de Argentina para 2009.

²¹ INDEC Censo Nacional de la Población. Años 1991 y 2001

Cuadro 4. Gobiernos de la provincia del Chaco desde 1983 a 2019

Periodo	Gobernador	Partido
1983-1987	Florencio Tenev	Justicialista
1987-1991	Danilo Varoni	Justicialista
1991-1995	Rolando Tauguinás	Justicialista
1995-1999	Ángel Rozas	UCR
1999-2003	Ángel Rozas	UCR
2003-2007	Roy Nikisch	UCR
2007-2011	Jorge Capitanich	Justicialista
2011-2015	Jorge Capitanich	Justicialista
2015-2019	Domingo Peppo	Justicialista

Fuente: Lista de gobernadores de la Provincia del Chaco. Archivo de la Honorable Cámara de Diputados del Chaco.

El cuadro superior muestra como desde el regreso de la democracia a la actualidad dos partidos políticos han hegemonizado el gobierno de la provincia del Chaco. La hegemonía que posee el justicialismo desde 1983 se interrumpe con el triunfo de Ángel Rozas en 1995, de aquí en más se construye una hegemonía por parte del radicalismo que finaliza a su vez con el triunfo de Jorge Capitanich en 2007. Cabe aclarar que tanto el justicialismo como el radicalismo ganaron las elecciones por medio de frentes electorales, donde el aporte de los llamados partidos “chicos” fue clave para obtener dichos triunfos.

A partir de los cuadros 3 y 4 podemos ver la correspondencia entre el incremento del ritmo de incorporación de empleados públicos con los cambios de gobierno. En 1989 se observa un mayor ingreso de personas al empleo público, luego el crecimiento es más paulatino hasta el 2004, donde se produce una aceleración de este ingreso de trabajadores al empleo público. Con el inicio de la nueva gestión de gobierno en 2007 se produce una nueva aceleración de esta incorporación al empleo público provincial. Entre los años 2012 y 2013 se producirá el mayor crecimiento interanual, llegando a incrementarse en más de 10.000 empleados. En el 2014 vuelve a darse un crecimiento de casi 4.000 empleados, que se mantiene hasta el 2017 donde se produce nuevamente un crecimiento de más de 5.000 empleados.

Junto a esta masa de asalariados de planta permanente se agrupa otra masa de asalariados con contratos temporales (precarizados), que para el año 2016 llegaban, según el gremio provincial UCP (Unión de Personal Civil de la Provincia), a 10.000 trabajadores los cuales no cuentan con vacaciones, aguinaldos, beneficios de seguridad social, además de cobrar un salario sensiblemente inferior. Los ministerios de Salud, Educación y Desarrollo

Social son los que mayoritariamente nuclean a estos trabajadores. Los trabajadores del Ministerio de Desarrollo Social están en su enorme mayoría (aproximadamente el 80%) con contratos laborales precarios, según los dichos del gremio UPCP²².

Por otra parte, a partir de los indicadores de la asistencia social en el Chaco podemos tener una referencia del número de sujetos de la clase trabajadora que constituye parte de la clase obrera en situación de reserva o como parte de la clase obrera que se constituye como masa marginal: según datos del ANSES de mayo del 2015, en el Chaco más de la mitad de la población (540.015) recibe algún tipo de asistencia social, ya sea la asignación universal por hijo, asignación por embarazo, becas del programa Progresar, garrafa social o tarjetas alimentarias; muchos de estos beneficios se superponen²³. Desde nuestra perspectiva los programas estatales de ayuda social si bien son aportes a la subsistencia (insuficientes) también constituyen parte de una estrategia de poder de las clases dominantes para controlar la conflictividad social de las capas más pobres del proletariado.

Esta breve caracterización de la situación de las clases sociales en el Chaco es el contexto en el que se inscriben las protestas sociales que intentamos analizar y que expresan en cierta medida el movimiento de una sociedad de clases.

La protesta social en el Chaco en el año 2016

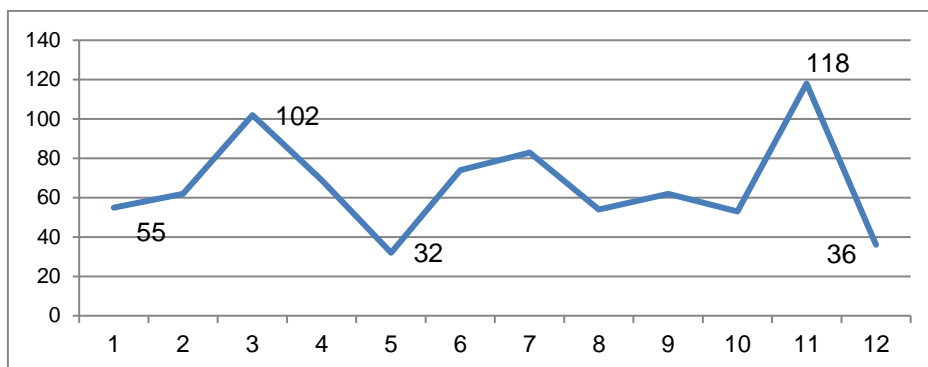
Avanzamos aquí sobre las preguntas que nos formulamos al inicio: ¿Cuáles son los hechos de protesta que marcan la conflictividad social en el Chaco? ¿Cuáles son los sujetos sociales y a qué fracciones de clase pertenecen quienes efectúan las protestas? ¿Por qué luchan? ¿A quién dirigen esos reclamos? ¿Qué “efectos” producen?

En primer lugar, podemos observar en el gráfico 1 la cantidad de hechos de protesta que tuvo lugar en el año 2016.

²² Cfr. Norte, 23/02/2016.

²³ La Nación, 6/09/2015

Grafico 1. Número de hechos de protesta. Chaco. Año 2016



Fuente: Reporte anual 2016 del Observatorio de Conflictos Sociales del NEA.

Es necesario tener en cuenta para el análisis de la evolución de los hechos de protesta la coyuntura de la formación socioeconómica en el periodo analizado. En diciembre del 2015 asume un nuevo gobierno nacional, con un signo político opuesto al anterior, que desarrolla un plan económico basado en ajustar el gasto público para reducir el déficit fiscal²⁴. Este plan económico reduce el flujo de fondos de la nación a la provincia y limita la capacidad del estado provincial para hacer frente a demandas sociales que van desde los pases a planta, aumentos salariales, hasta la continuidad de obras públicas que daban fuente de trabajo a toda una fracción de clase trabajadora en la provincia.

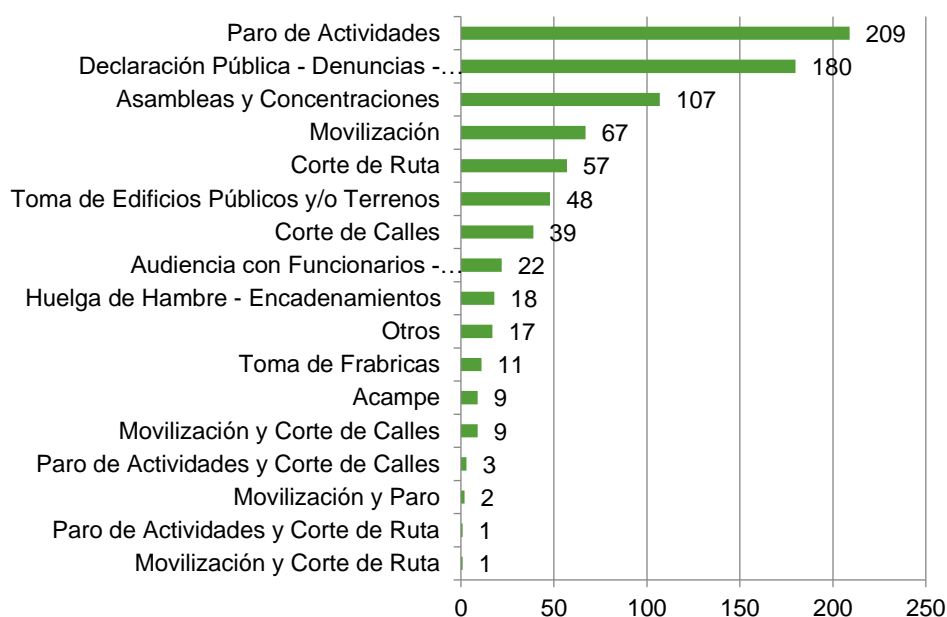
En el registro de hechos podemos ver que los picos de protesta social se producen en marzo y noviembre del año 2016. Estos meses están marcados, por una parte, por los reclamos de los docentes en el inicio del ciclo lectivo, y, por otra parte, por reclamos de trabajadores desocupados ante la proximidad de fin de año. En el Gráfico 1 se observa que el momento de menor acumulación de hechos de protesta transcurre a mediados de mayo, donde se reanuda cierto diálogo entre sindicatos y gobierno²⁵.

En cuanto a los *tipos de hecho de protesta*, hemos registrado un abanico relativamente amplio, desde declaraciones públicas en que los sujetos expresan sus reclamos hasta la *toma* de edificios públicos. Observamos a continuación la cantidad de estos diferentes hechos de protesta en el año 2016:

²⁴ Este año el Gobierno redujo el gasto público en poco más de 1% del PBI, pero también contrajo los impuestos (retenciones y ganancias) casi en igual proporción, lo que llevó a reducir el tamaño del aparato estatal y la presión tributaria, pero no el déficit fiscal consolidado que nuevamente cierra en 7% del PBI (USD 40 mil millones). Castiñeira Ramiro – Monitor Macro, noviembre 2016. Disponible en: <https://www.econometrica.com.ar/index.php/monitor-macro/309-monitor-macro-2016-11>

²⁵Cfr. Matriz de Datos del Observatorio de Conflictos Sociales.

Grafico 2. Cantidad de los diferentes tipos de hechos de protesta en el año 2016.



Fuente: Reporte anual 2016 del Observatorio de Conflictos Sociales del NEA.

En este segundo gráfico observamos el total de los diferentes hechos de protesta en el año 2016. El paro de actividades aparece como el método de protesta más recurrente (209 paros fueron realizados por diferentes sujetos de la clase trabajadora, en su gran mayoría por asalariados estatales). A los paros le sigue la declaración pública (aquí incluimos los petitorios y denuncias como parte de un mismo tipo de protesta social donde se emite un discurso como reclamo). Podemos considerar que las declaraciones públicas, los petitorios o las denuncias son acciones que exigen un menor grado de organización y fuerza; sin embargo, el paro de actividades es la metodología de protesta que más se utiliza.

Por otra parte, en el Gráfico 2 aparece un alto número de asambleas y concentraciones (las concentraciones implican la realización de un *acto* donde los sujetos y las organizaciones sociales manifiestan sus reclamos y efectúan análisis y propuestas). Las asambleas y concentraciones registradas en su gran mayoría se realizaron frente a la casa de gobierno de la provincia del Chaco²⁶. También son los trabajadores ocupados estatales y los trabajadores desocupados los que en mayor medida protagonizan estos tipos de protesta. En cuarto lugar, se presenta la movilización (marcha por las calles de la ciudad o las rutas). La movilización también es realizada por diferentes sujetos y organizaciones. Una

²⁶ La matriz utilizada para el Observatorio de Conflictos Sociales para el registro de hechos de protesta contiene este dato.

particularidad de la movilización es que, por lo general, implica un mayor número de participantes.

En el gráfico 2 sobresale que en las protestas realizadas durante el año 2016 existieron más cortes de ruta que cortes de calle. Este dato es llamativo en el sentido de que el corte de ruta requiere de un mayor despliegue de sujetos y a su vez genera una mayor tensión con las fuerzas represivas del aparato estatal y paraestatal. Son las organizaciones sociales de trabajadores desocupados las que utilizan en mayor medida esta metodología de protesta. De hecho, dicha metodología crece de la mano de la emergencia del movimiento de trabajadores desocupados en el Chaco en el año 1999²⁷.

La toma de edificios y/o terrenos también son acciones de protesta recurrentes (el 6% del total). Si bien aquí aparecen en forma conjunta, son protestas que tienen un carácter muy diferente. La toma de edificios, por lo general, busca la paralización total del trabajo de una repartición o área, siendo su ocupación física una disputa con el poder del estado o de una patronal en busca de una reivindicación inmediata (las tomas de edificios se registran ante despidos o falta de pagos salariales). Las tomas de terrenos, en cambio, implican una apropiación directa ejecutada por las capas más desposeídas del proletariado urbano del Gran Resistencia²⁸.

La huelga de hambre y los encadenamientos, si bien son actos más esporádicos, también constituyen parte de los métodos que los sujetos utilizan para concretar sus demandas.

Es interesante el dato de las tomas de fábricas, dado que la cantidad de industrias en la provincia es baja. La toma de la fábrica textil Pampero por parte de sus obreros ante la falta de pago de salarios es la de mayor continuidad²⁹. Durante la gestión del gobernador Capitanich existió un proyecto de generar desarrollo industrial en la provincia; este objetivo derivó en la instalación de una serie de “industrias” que contaron con diversos beneficios del estado nacional y provincial, pero que en muchos casos generaron muy poca producción y fuentes de trabajo³⁰.

Al finalizar el Gráfico 2 encontramos una serie de hechos de protesta poco frecuentes. Hubo 9 acampes a lo largo del año (por lo general se realizan en la plaza central de la

²⁷ Román, M. *Los inicios del movimiento de trabajadores desocupados en el Chaco*. V Jornadas Nacionales “Espacio, Memoria e Identidad”. Facultad de Humanidades y Artes, Facultad de Ciencia Política y Relaciones Internacionales, UNIVERSIDAD NACIONAL DE ROSARIO/CONICET, Rosario.

²⁸ Cfr. Matriz del Observatorio de Conflictos Sociales del NEA.

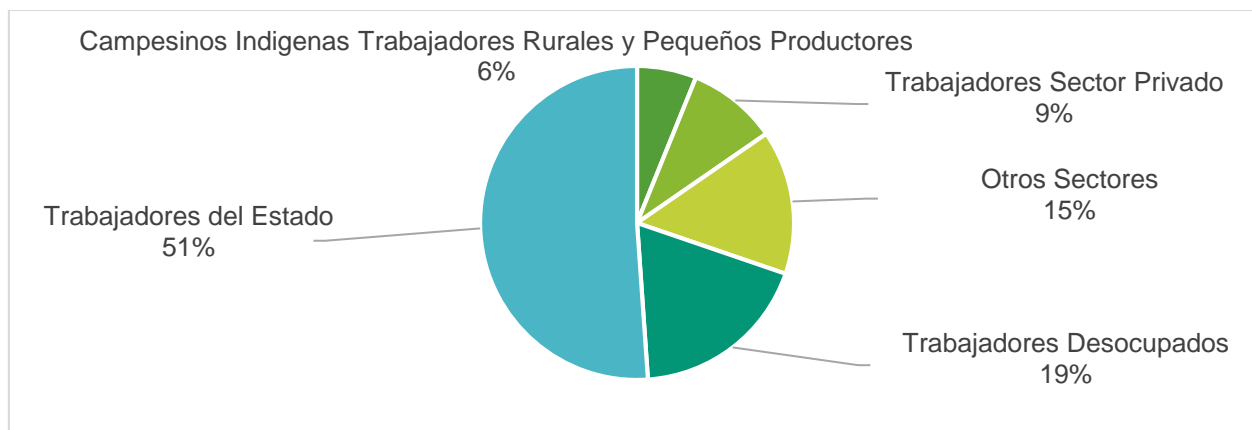
²⁹ Cfr. Matriz del Observatorio de Conflictos Sociales del NEA.

³⁰ Graciosi, M., “Flexibilización después de la flexibilización. ‘Despegue’ industrial versus lucha obrera en el Chaco actual”, ponencia presentada en *Primeras Jornadas Internacionales sobre Conflictos y Problemáticas Sociales en la Región Gran Chaco*, Facultades de Humanidades, Ciencias Económicas, y Arquitectura y Urbanismo, Resistencia, 2013.

ciudad de Resistencia). Luego vienen una serie de protestas donde se combinan las metodologías (movilización y corte de calle, movilización y corte de ruta, etc.).

Si pensamos en los sujetos que realizan los hechos de protesta, podemos ver, como ya lo hemos mencionado anteriormente, que en su gran mayoría están protagonizados por sujetos de la clase trabajadora, como se puede apreciar en el siguiente gráfico:

Gráfico 3: Los sujetos que protagonizan los hechos de protesta



Fuente: Observatorio de la Conflictividad Social del NEA

La mayor parte de los hechos de protesta son realizados por trabajadores del estado (51%) bajo distintas formas de relación de dependencia: empleados de planta, contratados, becados. Dentro de los trabajadores del estado se incluye tanto a los trabajadores del estado nacional que trabajan en la provincia del Chaco, como trabajadores del estado provincial y trabajadores de los diferentes municipios. Los trabajadores desocupados tienen el segundo lugar en protagonizar protestas sociales en el Chaco³¹.

Dentro de *otros sectores* aparecen: vecinos, ciudadanos, adjudicatarios de viviendas, usuarios, estudiantes, empresarios, autoconvocados, funcionarios (los hechos de protesta de los funcionarios consisten en denuncias públicas, por ejemplo, diputados provinciales denuncian las arbitrariedades de intendentes que despiden empleados). Las protestas de estudiantes durante el año 2016 tuvieron como objetivo el rechazo al aumento del valor del

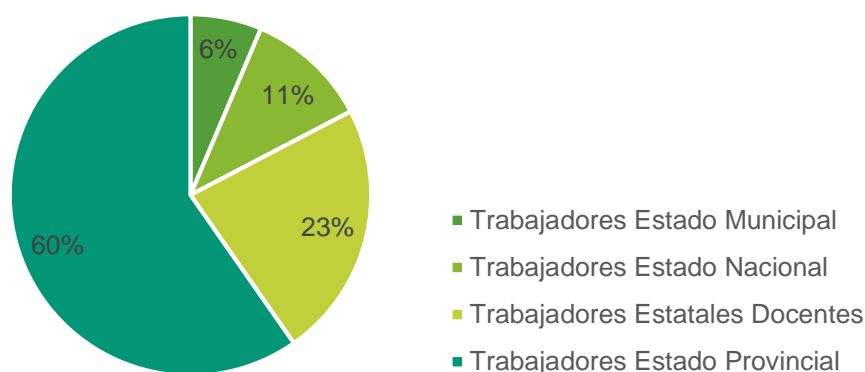
³¹ Este dato merece un análisis que refiere al tipo de relevamiento empleado, ya que al utilizar como fuente para la obtención de datos la prensa escrita (el reporte anual 2016 del Observatorio de la Conflictividad Social del NEA se basó en las noticias de diferentes diarios de la provincia), es muy probable que no se refleje en la misma un número de protestas que son realizadas por organizaciones de trabajadores desocupados casi de manera cotidiana que podrían ser relevados de contar con la observación directa. Albergamos una hipótesis que podríamos llegar a medir al pasar a otros instrumentos de observación; consideramos que la ciudad de Resistencia constituye la capital de provincia con mayor cantidad de hechos de protesta social.

ticket del comedor universitario (se llegó a tomar el comedor universitario de Resistencia)³².

Entre los sujetos que protagonizan protestas sociales tenemos, a su vez, a campesinos indígenas, trabajadores rurales y pequeños propietarios rurales; estos últimos, por lo general, antes que comprar fuerza de trabajo, venden su propia fuerza de trabajo para “mantener” sus unidades productivas. Dentro de este sector de los pequeños propietarios en el año 2016 se relevaron una serie de protestas (cortes de ruta), realizados por “mujeres de la producción”, una organización de propietarios rurales que encuadrarían como pequeña burguesía rural que luchaban por obtener subsidios al gasoil, compensación en los fletes, entre otras ayudas financieras³³.

Los trabajadores del sector privado básicamente tenían como objetivo de sus protestas reclamar ante situaciones de despidos o incumplimientos salariales y en menor medida reclamos de aumento salarial. Los colectiveros, camioneros, obreros de la construcción, obreros de la carne, obreros textiles, bancarios, trabajadores de prensa, trabajadores de la empresa IGUI, audiovisualistas, informáticos, trabajadores del comercio, entre otros, efectuaron hechos de protesta. Los obreros de la construcción, de la carne, textiles, audiovisualistas e informáticos tenían como eje de sus reclamos la preservación de la fuente laboral³⁴. Mientras que colectiveros, camioneros y trabajadores del comercio buscaban preservar el valor de su salario frente a la devaluación.

Gráfico 4: Protestas realizadas por los diferentes trabajadores estatales (%)



Fuente: Observatorio de la Conflictividad Social del NEA

³² Cfr. Matriz del Observatorio de Conflictos Sociales del NEA, junio del 2016.

³³ Cfr. Chaco día por día, 26/05/2016

³⁴ Cfr. Matriz de Datos del año 2016 del Observatorio de Conflictos Sociales del NEA.

En el desagregado de los trabajadores estatales podemos observar la preponderancia de los trabajadores del estado provincial: salud, desarrollo social, registro civil, oficinas de la administración pública central, instituto de vivienda, INNSEP (obra social de la provincia), lotería provincial, de la Administración Pública del Agua, de Sameep (Servicio de agua y mantenimiento, empresa del estado provincial), de Secheep (servicios energéticos del Chaco, empresa del estado provincial), rentas, ECOM Chaco. El gremio UPCP (Unión de Personal Civil de la Provincia) es el que generalmente lleva adelante las medidas de protesta en representación de la mayor parte de estos trabajadores (agrupa a trabajadores de la salud, de la administración pública central, de desarrollo social, de APA, registro civil, entre otros; la lucha que llevan adelante en UPCP está ligada al aumento salarial, a los pases a planta y a las condiciones de trabajo.

Hemos separado, por su número y por la particularidad de su situación, a los trabajadores de la educación, quienes han realizado el 23 % del total de las protestas de los trabajadores estatales. Para el año 2016 el Chaco tenía unos 40.000 docentes entre escuelas públicas y privadas³⁵. Los gremios que principalmente protagonizan las protestas son los docentes de escuelas públicas nucleados en los gremios Sitech Federación y Atech (en la provincia hay aproximadamente 17 gremios docentes). En el caso de los gremios docentes las protestas tienen como objetivo el aumento salarial de manera preponderante³⁶. Durante el mes de enero del 2016 no se observan paros docentes dado el receso escolar, sin embargo, algunos sindicatos docentes efectúan protestas contra el modelo económico nacional, protestas en las cuales coinciden con organizaciones sindicales nacionales, provinciales y movimientos sociales de desocupados.

Los trabajadores estatales nacionales se manifestaban a su vez contra los despidos y el ajuste del gobierno nacional del presidente Mauricio Macri. ATE (Asociación de Trabajadores del Estado) es la organización representativa de los trabajadores del estado que efectuaba los hechos de protesta.

La cantidad de paros en el sector de los trabajadores estatales nos lleva a interrogarnos sobre en qué medida los mismos afectan al funcionamiento del estado y particularmente a los intereses de la burguesía.

Nos detendremos ahora en el análisis de las protestas de trabajadores estatales municipales, sobre todo en los primeros meses del año 2016. En algunos casos organizados a través de la Federación Sindical FETMU (Federación de Trabajadores Municipales), en otros casos

³⁵ Según datos del MECCyT (Ministerio de Educación, Cultura, Ciencia y Tecnología del Chaco).

³⁶ Cfr. Matriz de datos del año 2016 del Observatorio de Conflictos Sociales del NEA.

de la mano de los diferentes Sindicatos de cada Municipio y en otros, desde la misma acción directa de los trabajadores que se organizan en forma autoconvocada tiene lugar una lucha económica de los trabajadores municipales que se orienta tanto a lograr “pases a planta” como a evitar la pérdida de la fuente de trabajo y en mucho menor medida a obtener mejoras salariales³⁷.

Estas protestas hay que leerlas en el contexto político particular del cambio de gestión municipal en el Chaco; en diciembre de 2015 asumen nuevos intendentes, coyuntura que da lugar a reclamos de pases a planta o reclamos para que se renueven los contratos y así no quedar sin empleo. Esta lucha, por lo tanto, es una lucha económica, en la cual los sujetos que pertenecen a fracciones de clase trabajadora pujan por incorporarse al empleo estatal formal o no perder empleo informal; en ambos casos su situación de clase oscila entre la pertenencia a una clase obrera ocupada y una clase obrera en situación de reserva. La situación de pauperismo está marcada por la insuficiencia de sus salarios para cubrir necesidades mínimas.

La lucha de los trabajadores municipales presenta tres orientaciones muy claras: a) La lucha de los contratados por mantener el empleo estatal (para no ser despedidos). b) La lucha de los contratados que piden el pase a planta permanente (que mejora mínimamente el salario) y c) La lucha de los trabajadores de planta permanente que tienen por objetivo mejoras salariales. En el registro de los hechos de protesta esta última lucha no es la preponderante. La radicalidad de las protestas realizadas por los trabajadores municipales está signada por la necesidad de defender la mera subsistencia (“asegurar” el trabajo dentro del estado es un objetivo movilizante para la masa de trabajadores precarizados en la provincia, dato que surge del testimonio directo de los sujetos).

Observando algunas de las protestas realizadas, vemos que en el municipio de Gancedo los trabajadores municipales luchaban por el pase a planta de trabajadores precarizados; los trabajadores conducidos por la Federación de Trabajadores Municipales acusaban al Intendente de no cumplir con su compromiso y de que éste se crea *el dueño del pueblo*³⁸. En este caso, no se trata de un solo hecho de protesta, sino de una sucesión de hechos de protesta que incluyen paros de actividades, cortes de ruta y toma “pacífica” del municipio. El día 4 de enero los empleados ocupan el edificio con la presencia de la Federación de Trabajadores Municipales conducidos por su Secretario General Jacinto Sampayo. El día 5 de enero se produce un corte de la ruta provincial N° 89 en el cual participan unas 80

³⁷La Federación de Trabajadores Municipales (FETMU) reclama el pase a planta de trabajadores municipales de Gancedo. Cfr. Matriz de Datos de Enero del 2016 del Observatorio de los Conflictos Sociales en el NEA.

³⁸ Cfr. Norte, 4/01/2016

personas bajo la organización del sindicato municipal de Gancedo acompañados por la Federación de Trabajadores Municipales de la provincia del Chaco³⁹.

En Concepción del Bermejo, se denuncia “el despido de 52 trabajadores de planta permanente sin que se les abone los sueldos de noviembre y diciembre ni el medio aguinaldo”; ésta es la declaración pública de repudio del Diputado Radical Roy Nikisch como miembro de la comisión de asuntos municipales de la Cámara de Diputados⁴⁰. Los 52 empleados despedidos junto a familiares protagonizaron una concentración frente a la sede municipal denunciando públicamente que fueron echados sin justificativo alguno, solo por ser de otro partido político. Los trabajadores expusieron que “el intendente, por intermedio de sus funcionarios, nos extorsiona a cada uno de nosotros diciéndonos que si firmamos la renuncia a nuestro puesto de trabajo nos paga el sueldo y aguinaldo. Además, nos presionan diciendo que las ordenanzas de Pase a Planta estaban mal”⁴¹. Es de resaltar que en esta protesta no acompaña el FETMU (Federación de Trabajadores Municipales), cuyo secretario general es del mismo partido que el intendente que realizó los despidos.

En el municipio de Barranqueras, los trabajadores municipales del cementerio de Barranqueras llegan a *tomar* dicho edificio exigiendo el pase a planta de 26 empleados que estuvieron 6 años como contratados. El cementerio permanece con los trabajadores adentro, con sus puertas cerradas para todo tipo de trámite o visitas, sólo se permite el ingreso de *cuerpos* y la realización de ceremonias de sepultura donde se habilita la presencia de familiares del difunto. Los trabajadores que realizan la medida expresaron: “La única forma que se destrabe el conflicto es que se concreten los pases a planta para esta área. Estamos pidiendo algo livianito (sic) y queremos que se respete y no se avasalle nuestro derecho a huelga”⁴². Estos mismos trabajadores producen cortes de calle con quema de cubiertas para que los vecinos se interioricen de lo que está pasando en el cementerio y que las autoridades atiendan el reclamo. En este conflicto tampoco se registra la presencia del sindicato municipal ni de la Federación.

En el caso de los trabajadores del Municipio de Puerto Bermejo, nos encontramos con declaraciones públicas que denuncian el recorte de salarios para los trabajadores al mismo tiempo que el intendente aumentó su propio sueldo. La secretaria del Sindicato de Trabajadores Municipales de Puerto Bermejo, adherida a la FETMU, Irma Yolanda Olmedo, hizo pública una vez más la situación: afirmó que el jefe comunal, tras asumir el

³⁹ Cfr. DataChaco 05/01/2016, Diario Chaco, 07/01/2016.

⁴⁰ Chaco día por día, 5/01/2016, p. 5

⁴¹ Diario Chaco, 4/01/2016, p. 8

⁴² Norte, 02/02/2016, p. 4

cargo el 10 de diciembre de 2015, bajó los sueldos de los empleados de categoría en más de un 50%. Como contrapartida, Olmedo señaló que primeramente el Intendente se aumentó el sueldo de \$ 20.000 a \$ 40.000⁴³.

Es interesante el hecho de que en el municipio de mayor envergadura de la provincia (nos referimos a la Municipalidad de Resistencia, capital de la provincia del Chaco) no se registran protestas de sus trabajadores por pases a planta, o para evitar despidos, o incluso por mejoras salariales. La reunión que tiene el FETMU en la casa de gobierno con el primer mandatario provincial es para realizar reclamos sobre los municipios del interior. La única acción de protesta que se registra es una concentración y asamblea el 25 de febrero del año 2016. Pero dicha asamblea no se realiza en medio de una medida de paro, sino que tiene por objeto comunicar el acuerdo salarial al que arribó el sindicato con el Intendente Municipal Jorge Milton Capitanich (ex gobernador de la provincia por dos periodos). El Secretario General del Sindicato no va a protestar por salarios, sino que esgrime como objeto de reclamo la falta de herramientas de trabajo⁴⁴.

La novedad, sin embargo, de este tipo de conflictividad en torno a los estatales municipales se va dar en la localidad de Coronel Du Graty, donde va a tener lugar una *pueblada* en defensa de la nueva gestión que asume el gobierno del municipio y contra los reclamos sindicales conducidos por FETMU⁴⁵.

“Un grupo encabezado por (Facundo Sampayo) quien sería el hijo del líder del Sindicato Municipal, Jacinto Sampayo, acompañado de una veintena de referentes de ese gremio y del justicialismo, tomaron posesión de la plaza central de la localidad de Coronel Du Graty haciendo sonar bombos, redoblantes y poderosas bombas de estruendo”, informaron desde la Municipalidad gobernada por el radical Juan Carlos Polini⁴⁶.

Lo que se va a producir es una reacción de los vecinos del pueblo en solidaridad con la nueva gestión municipal rechazando las presiones sindicales, sobre todo rechazando la presencia de la Federación de Trabajadores Municipales, que constituirían sujetos ajenos a los intereses de la localidad:

Desde la Municipalidad se precisó que ante ese contexto y “a través de mensajes de texto y el acompañamiento de los distintos medios de comunicación, más de 1.000 vecinos de Coronel Du Graty se autoconvocaron frente al Municipio de manera

⁴³ El Pórtico Noticias: 4/02/2016

⁴⁴ Cfr. Primera Línea, 25/02/2016

⁴⁵ Datachaco, 6/01/2016

⁴⁶ Datachaco 6/01/2016:4

pacífica en apoyo a la gestión del intendente Polini”. Fue así que, ante el masivo respaldo de la comunidad local, la Federación de Trabajadores Municipales levantó el estado de asamblea e inmediatamente se retiraron de la ciudad quedando en el lugar los dirigentes ya mencionados junto a un pequeño grupo de militantes que seguían siendo abucheados por el pueblo dugratense quienes les manifestaron su enojo y repudio hacia parte de la dirigencia justicialista⁴⁷.

En las fotos que grafican la protesta se puede observar a los vecinos acordonando la municipalidad para que no puedan ingresar los referentes sindicales.

Como ya dijimos, las luchas de los trabajadores municipales se van a dar sobre todo en los meses de enero y febrero, dado los cambios que se producen en las situaciones laborales con las nuevas gestiones municipales. Esta lucha por el pase a planta, o por evitar la pérdida de trabajo (la interrupción del contrato de servicio) es una situación compartida entre los trabajadores municipales y los trabajadores del estado de diferentes reparticiones (menos los docentes que tienen otro sistema de ingreso laboral). Pese a ello las movilizaciones del gremio provincial UCPD con este objetivo se hacen de manera separada a la de los trabajadores municipales.

Conclusión

Como adelantamos en la introducción, la protesta social en el Chaco está marcada por los rasgos de su formación social, principalmente por la creciente dependencia de la clase trabajadora respecto al empleo público como medio de subsistencia. A partir de dicha situación, observamos que parte de estos sujetos desarrollan protestas que tienen como objetivo incorporarse a las filas del ejército de empleados públicos o defender su trabajo en caso de tenerlo y a valorizar su salario en tercer término. Hemos relevado que el mayor cúmulo de protestas se da por parte de sectores de trabajadores estatales, sean estos trabajadores de la administración provincial, trabajadores de la educación o trabajadores municipales. Cada una de estas luchas tiene ribetes propios. Mientras los docentes realizan fundamentalmente paros para conseguir aumentos salariales, los municipales efectúan otras formas de protestas como la toma de edificios. El objetivo de estos sectores no solo consiste en mejoras salariales, podemos ver como sus acciones de protesta plantean fundamentalmente la lucha por pasar a planta permanente o por no ser despedidos. La lucha de los trabajadores de la administración pública provincial comparte las características de

⁴⁷ Ídem.

la lucha de los municipales. Caracterizamos a estas protestas como lucha económica que busca defender las fuentes de trabajo y el valor de salario en un escenario de regresividad en las condiciones generales de vida para la clase trabajadora. Esta lucha reformista que expresan las diferentes corporaciones de trabajadores manifiesta una conciencia de sujetos expropiados que bregan por el salario como relación social fundamental. Estamos en presencia de una clase en sí que transita el “ajuste” económico apelando a formas de lucha reivindicativa que se reproducen año a año, y que en el transcurso del 2016 se incrementa. Desde nuestra perspectiva, los trabajadores asalariados “formales” del estado provincial y municipal también pueden ser interpretados como parte de la superpoblación relativa. Aludimos a esa parte de la población que no consigue vincularse ni a los medios de su reproducción ni a los productos. Conviene subrayar, por lo tanto, que son los medios del empleo y no los medios de subsistencia, los que hacen ingresar al trabajador en la categoría de la superpoblación⁴⁸. En este sentido, si bien el crecimiento del empleo público (que se observa en el cuadro 3) puede ser interpretado como parte del llamado “clientelismo político”, aquí también lo comprendemos como la expresión de las luchas llevadas a cabo por parte de esta masa de población que no es explotada por la burguesía y busca asegurar su subsistencia por medio del empleo público. La presión por obtener trabajo que ejercen estos sujetos es dirigida casi con exclusividad al gobierno provincial. Podemos decir que se genera un cuello de botella, donde pese al incesante ritmo de crecimiento del empleo público dicho crecimiento no logra resolver la falta de trabajo de la masa de superpoblación relativa que forma parte de una red de asistidos: “Según datos de la Anses de mayo último, más de la mitad de la población (540.015 chaqueños) reciben algún tipo de ayuda del Estado: AUH, asignación por embarazo, asignaciones familiares, becas del programa Progresar, garrafa social y tarjeta alimentaria”⁴⁹. Esta capa más pobre de la sociedad, se ha constituido como proletariado urbano al calor de la transformación del agro chaqueño. Como hemos visto, a partir de los años 60 crece la población urbana en detrimento de la rural al mismo tiempo que el cultivo de algodón comienza un proceso de declive. Estos sujetos *asistidos* pugnan por modificar sus condiciones de vida a partir de la lucha por conseguir empleo estatal, y este empleo se presenta en primer lugar como un mecanismo para garantizar la subsistencia, más allá de otras connotaciones, como tener un *trabajo estable*. El fetichismo de la mercancía está presente cuando estos sujetos ven a esta forma de trabajo como una elección personal. La representación fetichista toma al empleo

⁴⁸ Cfr. Marx, K. *El Capital*, op. cit.

⁴⁹ La Nación, 6/09/2015

público como el fundamento de las posibilidades materiales de existencia y no como un estado de las relaciones sociales de producción. El empleo público adquiere a su vez el carácter de una mercancía cuya demanda aumenta (por parte del proletariado) mientras que su valor se deprecia para el capital.

La lucha social registrada está marcada por la coyuntura de cambio de gobierno tanto a nivel provincial como municipales. Es bueno tener presente que el mismo gobernador justicialista que asume en diciembre del 2015, Domingo Peppo, saca un decreto para revisar las designaciones del saliente gobernador justicialista Capitanich⁵⁰. UPCP va a objetar dicho decreto y realiza paros ante la amenaza de que “caigan” los pases a planta. En esta coyuntura se pueden interpretar las protestas de los meses de enero y febrero del 2016 que tenían como objetivo la defensa del trabajo por parte de los estatales⁵¹.

Pese a esta coyuntura podemos hablar de cierta tipicidad de la protesta durante el año 2016, no sólo por los objetivos que se persiguen, sino también por las metodologías utilizadas, y el destinatario de la misma (a lo largo del año los docentes y los estatales provinciales realizan hechos de protesta por aumento salarial; como ya dijimos la diferencia estriba en que los docentes no reclaman pases a plantas o por despidos).

Por otra parte, la frecuencia con que se producen los hechos de protesta en el Chaco marca el grado de la conflictividad social. En el mes de enero tenemos 56 hechos, en febrero 69, en marzo 103 (este pico tiene que ver con los paros y movilizaciones docentes, entre otros sectores), en abril 69, en mayo 78, en junio 83, en julio 84, en agosto 54, en septiembre 64, en octubre 60 y en noviembre 124⁵².

La asiduidad de la protesta y su concentración en el espacio urbano céntrico se constituye también en una suerte de metodología típica de la conflictividad social en el Chaco durante el año 2016. Ahora bien, la protesta registrada por parte de trabajadores estatales parece carecer de fuerza suficiente para obtener sus objetivos y se mantiene durante el año sin encontrar respuestas favorables a sus reclamos.

Por otra parte, hay otros sujetos sociales que efectúan protestas que se presentan como acontecimientos puntuales, “vecinos” que reclaman por el mal servicio de electricidad o por la inseguridad, por ejemplo. También aparecen protestas puntuales de trabajadores del sector privado que por lo general se dan por situaciones de despidos más que por aumentos de salarios⁵³.

⁵⁰ Diario Chaco 27/01/2016

⁵¹ Fuente: Observatorio de los Conflictos Sociales en el NEA.

⁵² Fuente: Observatorio de los Conflictos Sociales en el NEA

⁵³ Fuente: Observatorio de los Conflictos Sociales en el NEA.

Las metodologías de protestas por lo general confluyen: la declaración pública, el paro y la movilización se enlazan como instancias de menor a mayor intensidad en el conflicto. El corte de calle y la toma de edificio son las acciones de protesta que implican un mayor despliegue de fuerza.

La no represión de los cortes de calle en el centro de la ciudad de Resistencia podría llevar a pensar que los mismos constituyen una suerte de *folklore*, parte del paisaje social y que la continuidad de estas protestas tiene, en cierto punto, un carácter simbólico en la medida en que no alteran el orden de las relaciones de poder existentes.

Asimismo, las protestas registradas expresan una lucha de carácter predominantemente económico; si tenemos en cuenta investigaciones realizadas sobre otros periodos como el año 1999 encontramos que en aquel periodo existían cuestionamientos a nivel político e ideológico.

Pese a esta imagen, no podemos dejar de observar que el mismo aumento de la cantidad de trabajadores estatales en la provincia y en los municipios expresa ya un avance de las organizaciones de la clase trabajadora sobre las condiciones generales de vida en el territorio del Chaco. La continuidad de esta lucha que parece imposible de resolver estriba en que justamente la formación social chaqueña no plantea alternativas de trabajo en el sector privado al peso que posee su superpoblación relativa.

Finalizamos este análisis de la conflictividad social del Chaco durante el año 2016 mencionando que diferentes actores que personifican los intereses del capital reclamaban a los funcionarios públicos mayor capacidad para “pacificar” la sociedad eliminando los paros y las movilizaciones, sobre todo, de las fracciones más pobres de la clase trabajadora.

Bibliografía

- ALTHUSSER, L. BALIBAR, E; *Para leer el capital*, Buenos Aires: Siglo XXI, 1987.
- AMIN, Samir; *¿Cómo funciona el capitalismo?*, Buenos Aires: Siglo XXI, 1976.
- AMIN, Samir; *Imperialismo y desarrollo desigual*, Barcelona: Fontanella, 1973.
- BARAN, Paul; *Economía política del crecimiento*. México: Fondo de Cultura Económica, 1959.
- CARLINO, Alicia; “Los orígenes de la industria algodonera en el Territorio Nacional del Chaco: Instalación del desmotado y las aceiterías”, en *H-industri@. Revista de historia de la industria argentina y latinoamericana*, Vol. 03, N° 5, 2009, Buenos Aires.
- DOBB, Maurice; *Capitalismo, crecimiento económico y subdesarrollo*, Barcelona: Oikos, 1969.

GRACIOSI, M.; “Violencia y modos de conocimiento en la génesis de una fuerza social en el Chaco”, en Roze, J., Román, M., Graciosi, M., Luna, D.; *Vientos y Tempestades. Violencia en la periferia de la globalización*, Corrientes: EUDENE, 2015.

GRACIOSI, M.; “Flexibilización después de la flexibilización. “Despegue” industrial versus lucha obrera en el Chaco actual”, en Primeras Jornadas Internacionales sobre Conflictos y Problemáticas Sociales y Terceras Jornadas Interdisciplinarias sobre Conflictos y Problemáticas Sociales en la Región del Gran Chaco, Facultades de Humanidades, Ciencias Económicas, y Arquitectura y Urbanismo, Resistencia (Chaco), mayo de 2013.

GRAMSCI, Antonio. *Notas sobre Maquiavelo, sobre la política y sobre el estado moderno*. Buenos Aires: Nueva Visión, 1980.

GUY, D. “‘El Rey Algodón’. Los Estados Unidos, la Argentina y el desarrollo de la industria algodonera argentina”, en *Mundo Agrario*, vol. 1, n° 1, segundo semestre de 2000.

IÑIGO CARRERA, N. “Fracciones y capas en el proletariado chaqueño 1910-50: los obreros de las desmotadoras de algodón”, en *Documentos y Comunicaciones PIMSA*, Buenos Aires, 2011.

IÑIGO CARRERA, N. y COTARELO, C.; “La protesta sindical de la superpoblación relativa: Chaco, 1994-2004” en Iñigo Carrera, N. *Sindicatos y desocupados en Argentina. 1930/1935 – 1994/2004. Cinco estudios de caso*. Buenos Aires: PIMSA, 2011.

LENIN, V.; *Obras Completas*, Madrid: Akal, 1977.

MARIN, J. C. *Acerca del origen del poder: ruptura y propiedad*. Cuadernos de CICSO. Serie Teoría N°10. Buenos Aires, CICSO, 1984.

MARX, K.; *El XVIII Brumario de Luis Bonaparte*, Moscú: Progreso, 1974.

MARX, K.; *El Capital*, Tomo I, México D.F.: Siglo XXI, 2005.

NUN, J.; *Marginalidad y exclusión social*, Buenos Aires: Fondo de Cultura Económica, 2003.

ROMAN, Maximiliano; *Los inicios del movimiento de trabajadores desocupados en el Chaco*, en *V Jornadas Nacionales Espacio, Memoria e Identidad*, Facultad de Humanidades y Artes, Facultad de Ciencia Política y Relaciones Internacionales, Universidad Nacional de Rosario/CONICET, Rosario, 2008.

ROZE, J.; “Del apogeo y crisis de una burguesía hegemónica al defensismo de una burguesía en disolución. El caso del Chaco 1970-2000”, *Theomai* N°9, 2004, Buenos Aires.

ROZE, J.; *Lucha de Clases en el Chaco Contemporáneo*, Resistencia: Librería de la Paz - Fundación IDEAS, 2007.

SWEEZY, Paul.; *Sobre la teoría del capitalismo monopolista*, en *El capitalismo moderno y otros ensayos*, México: Nuestro Tiempo, 1973a

SWEEZY, Paul; *Teoría del desarrollo capitalista*, México: Fondo de Cultura Económica, 1973b.

Fuentes periodísticas:

Prensa Nacional:

Bulrich, Lucrecia. *Continuidad chaqueña: pobreza, empleo público y planes, la receta infalible*. La Nación 6/09/2015

Prensa Provincial:

Diario Norte 27/01/2018

Diario Norte, 23/02/2016.

Diario Norte, 4/01/2016

Diario Norte, 02/02/2016

Primera Línea, 25/02/2016

Portales Digitales Provinciales:

Diario Chaco, 4/01/2016

Diario Chaco, 07/01/2016.

Diario Chaco, 27/01/2016

DataChaco, 05/01/2016

Datachaco, 6/01/2016

Datachaco, 6/01/2016

Chaco día por día, 26/05/2016

Chaco día por día, 5/01/2016

El Pórtico Noticias, 4/02/2016

Resumen

El siguiente trabajo consiste en un análisis de los hechos de protesta en la provincia del Chaco (Argentina) en el año 2016, que marca el inicio de nuevos gobiernos a nivel provincial y en la nación.

El Chaco constituye una formación social periférica respecto a la globalización capitalista en Argentina, cuyas contradicciones se ven agudizadas por procesos de desterritorialización del capital ocurridos en las últimas décadas. Del registro de los hechos de protesta se observa principalmente la lucha de sujetos que pertenecen al proletariado y que, en tanto trabajadores, se expresan por medio de corporaciones que luchan por lograr empleo, conservarlo o defender el valor de sus salarios.

Las protestas sociales registradas fueron llevadas a cabo por organizaciones gremiales de trabajadores ocupados y por organizaciones de desocupados adoptando métodos que iban desde el paro, las asambleas y concentraciones, el corte de ruta, la movilización, hasta la toma de edificios públicos. Las protestas observadas se prolongaron en el tiempo, quedando por lo general sin resolución.

A grandes rasgos podemos sintetizar los hechos de protesta observados como lucha económica por la subsistencia con un carácter reivindicativo que realiza un fetichismo del trabajo.

Palabras claves: Protesta – Chaco – Periferia

Abstract

This work consists in an analysis of the facts in the Chaco territory (Argentina) in the year 2016, which marks the beginning of new governments in the province and in the nation.

Chaco constitutes a social peripheral formation respect to the capitalist globalization in Argentina, whose contradictions are aggravated by processes of desterritorialization of the capital. This has occurred in the last decades. In the registry of the facts of protest, we can observe the fight of proletariat. The workers are expressed by means of corporations who fighting for get a job and to keep it, also they defend the wage.

The social protests were made for trade Union organizations of workers and unemployed. They went on strike, blocked the route, took public buildings, etc. Anyway this protests don't find solutions.

We can synthesize this facts as a economic fight for the subsistence. This situation transforms work in a fetish.

Key Words: Protest – Chaco - Periphery